



PROGRAMA
LEADER
ALCARRIA CONQUENSE

2014-2020

Medida 19 del PDR de Castilla-La Mancha

BOLETÍN SEMESTRAL · DICIEMBRE 2018



PRESENTACIÓN

El Plan de Comunicación que nuestro Grupo de Acción Local (GAL) CEDER Alcarria Conquense ha desarrollado durante este año como actuación de animación de la Estrategia de Desarrollo 2014-2020 para la comarca, ha dado sus frutos respondiendo a los objetivos con los que se puso en marcha. El Grupo ha adquirido visibilidad gracias a su constante presencia en los medios de comunicación de la provincia y la comunidad, lo que ha contribuido a facilitar información sobre él a la población, a fomentar la participación ciudadana y a divulgar los objetivos del Desarrollo Local Participativo.

Gracias a las acciones de comunicación interna y externa, no solo hemos conseguido mejorar la comunicación con nuestros socios sino también con los distintos agentes sociales tales como asociaciones, fundaciones, cooperativas, sindicatos, tejido empresarial, profesionales de distintos sectores, responsables políticos, organismos y entidades públicas, medios de comunicación y ciudadanos en general. Para ello también se ha llevado a cabo una intensa dinamización de la página web corporativa www.alcarriaconquense.com y de sus redes sociales, siendo el colofón la publicación de este segundo Boletín semestral en papel.

Como refuerzo a esta labor informativa sobre el funcionamiento y el trabajo del GAL, aprovechamos

estas páginas para presentar a todas las personas que forman parte de su Junta Directiva y darles la oportunidad de que ellas mismas expliquen sus motivaciones para trabajar activamente en la gestión del Grupo. También continuamos dando cuenta del desarrollo del Programa LEADER 2014-2020 en la comarca, mostrando los nuevos expedientes aprobados en los diferentes ámbitos de actuación durante estos últimos seis meses. Asimismo, este Boletín recoge nuevamente la experiencia e impresiones de algunos de los promotores, tanto de proyectos públicos como privados que han contado con una ayuda gestionada por el GAL para su puesta en marcha. Por último, hacemos un repaso de las noticias más destacadas relacionadas con la actividad del Grupo en este segundo semestre.

De cara al futuro, CEDER Alcarria Conquense continuará trabajando en la consecución de su Estrategia de Desarrollo de la comarca y luchando para que las ayudas LEADER se inviertan en ella, logrando así un desarrollo integral y sostenible que pasa por fijar población, mejorar la calidad de vida de sus habitantes, atraer nuevos pobladores y crear tejido empresarial. Para ello seguiremos animando y acompañando a las empresas, entidades y asociaciones a presentar sus proyectos y solicitar un respaldo económico que les permita desarrollar iniciativas productivas y no productivas y dinamizar así la actividad económica en el medio rural.

ÍNDICE

CEDER Alcarria Conquense	Pág 3
Junta Directiva	Pág 3, 4, 5 y 6
Programa Leader 2014-2020	Pág 7
Declaraciones de Promotores	Pags 8, 9 y 10
Proyectos Aprobados	Pag 10
Noticias	pág. 11

Edita: CEDER Alcarria Conquense · Fecha: Diciembre 2018
Comunicación y Animación, Medida 19 LEADER 2014-2020
Depósito Legal: CU 9-2019

CEDER ALCARRIA CONQUENSE

GRUPO DE ACCIÓN LOCAL

CEDER Alcarria Conquense es una asociación sin ánimo de lucro constituida el 18 de abril de 1994 para contribuir al desarrollo y crecimiento de la comarca desde diferentes ámbitos de actuación (empleo, medio ambiente, turismo, patrimonio, educación, cultura, infraestructuras, servicios y recursos) y para fomentar su identidad entre los habitantes. También tiene como fines representar y hacer valer sus intereses ante las administraciones europea, estatal, autonómica y provincial y conseguir de los poderes públicos la implantación de fórmulas y cauces adecuados de apoyo económico para las actividades de desarrollo y mejora de las condiciones de vida y trabajo en la comarca.



ASOCIADOS Y ÓRGANOS DE GOBIERNO

En la actualidad cuenta con 104 socios de los que 45 son de carácter público (43 municipios, una EATIM y una mancomunidad), 31 asociaciones, 18 empresas, 4 cooperativas agrarias, 2 sindicatos agrarios, 2 comunidades de regantes, 1 fundación y 1 socio colaborador. Todos forman parte de la Asamblea General y 23 conforman la Junta Directiva (un presidente, dos vicepresidentes, un secretario, un tesorero y 18 vocales), órgano encargado de representar a la Asociación que está asesorado por un Equipo Técnico.

EQUIPO TÉCNICO

Gerente: Clara Isabel Fernández-Cabrera Marín

Técnico: Pablo Calzada Delgado

Administrativo: Mónica Serrano Gabaldón

JUNTA DIRECTIVA

PRESIDENTE: VICENTE CABALLERO GÓMEZ

Hnos Caballero C.B., de Villanueva de Guadamejud

“Estoy participando en CEDER Alcarria Conquense desde 1996 como representante del Ayuntamiento de Villanueva de Guadamejud, de UPA y en la actualidad de Hermanos Caballero C.B. He sido vocal, secretario y ahora presidente de la asociación CEDER Alcarria Conquense. El día a día de la asociación requiere tiempo y dedicación, el desarrollo de programas como LEADER me motiva; participar en el diseño y ejecución de programas de desarrollo para la comarca me ilusiona, me anima a seguir trabajando en la puesta en marcha de proyectos, desarrollarlos y terminarlos, ayudar a los promotores con sus iniciativas ya sean empresarios, ayuntamientos o asociaciones. El objetivo siempre es luchar por mantener VIVOS nuestros pueblos, hacer ver que hay oportunidades de futuro, aunar esfuerzos y trabajar juntos por nuestra ALCARRIA CONQUENSE.”



VICEPRESIDENTA 1ª: ROSARIO AGUADO DE MANUEL

Ayuntamiento de
Valdeolivas

“Estoy implicada en la gestión de los programas de desarrollo desde que se empezaron a implantar en La Alcarria Conquense, allá por los años 90, y desde la constitución del

CEDER he ocupado distintos cargos en su Junta Directiva, entre ellos el de presidenta. Mi motivación ha sido siempre poder aportar mi colaboración y trabajo para el desarrollo de nuestra tierra, además de compartir iniciativas, intercambiar experiencias, conocer mejor la comarca y fomentar la convivencia entre sus habitantes”



VICEPRESIDENTE 2º: LUIS AYLLÓN OLIVA

Ayuntamiento de Barajas
de Melo

“Mi incorporación al Grupo de Acción Local se produjo hace más de 20 años coincidiendo con el comienzo de mi andadura como alcalde de Barajas de Melo. Hemos ganado en eficacia

y en capacidad de gestión y el grupo de personas implicadas en él se mantiene cohesionado desde sus inicios. Esta Junta Directiva tiene entre ceja y ceja, además de gestionar eficazmente el programa Leader, empezar a diseñar líneas de trabajo para todo nuestro territorio que vayan más allá de los límites de cada municipio”

SECRETARIO: FERNANDO ROMERO GONZÁLEZ

Ayuntamiento de Huete

“Desde 2007 formo parte de la Junta Directiva y desde 2011 como secretario. Ser alcalde ya implica apostar por el desarrollo económico no solo de tu pueblo sino de la comarca pues siempre he creído que para desarrollar un municipio es necesario que se desarrolle la zona a la que pertenece. En el caso de Huete además es el pueblo cabecera, el más grande, por lo que creo que debe liderar ese desarrollo. Además, supone conocer a personas que piensan de la misma manera y que son generosas para dedicar su tiempo a esta tarea y apoyarse unos a otros intercambiando ideas y experiencias”



**TESORERA:
DOLORES
BERMEJO PÉREZ**
Cárnicas Bermejo S.L.

“Formo parte del GAL desde hace mucho tiempo y los últimos seis años pertenezco a la Junta Directiva, todo por la satisfacción de saber que haces algo por tu tierra y tu zona. Somos muy poca gente y creo que debemos colaborar e implicarnos todos en luchar para conseguir mejoras”



**VOCAL:
DESAMPARADOS
SIERRA SANTOS**
Ayuntamiento de Buendía

“Desde 2015 trabajo dentro de la Junta Directiva para colaborar en la revitalización de nuestros pueblos y ayudar en la búsqueda de soluciones, dentro de nuestras posibilidades. Los ayuntamientos no recibimos ningún beneficio ni prioridad especial por formar parte de ella, todos tenemos la misma información y oportunidades. Hay que pensar en el conjunto, no solo en beneficios para tu pueblo”.

VOCAL: JOSÉ LUIS REGACHO DUQUE

Ayuntamiento de Olmeda de la Cuesta

“Entre en la Junta Directiva del Grupo cuando esta se renovó hace tres años. Mi objetivo es colaborar para que mi tierra salga adelante, no solo como alcalde de mi pueblo, sino porque es imprescindible el desarrollo de la comarca en su conjunto. Ahora conozco mejor cómo funcionan los procesos de gestión de los fondos europeos y he descubierto otras experiencias positivas desarrolladas en otros municipios que puedo trasladar al mío”.



**VOCAL:
FRANCISCO
JAVIER PARRILLA
MORENO**
Ayuntamiento de Villar de Domingo García

“Pertenezco a la Junta Directiva desde que llegué a la Alcaldía de mi pueblo, en 1999. Mi idea ha sido siempre luchar por el desarrollo de la comarca, ofrecer oportunidades a todo aquel que tenga una iniciativa, tanto pública como privada. Contamos con una herramienta muy eficaz de cara a incrementar las opciones. Lo más positivo de la evolución del Grupo todos estos años ha sido el mantenimiento de una línea en la que la política se ha dejado en segundo plano, pensando en la generalidad de la comarca, sin intereses partidistas ni de pueblos concretos”



**VOCAL:
MARÍA DOLORES
PÉREZ SERRANO**
Ayuntamiento de Albendea

“Llevamos cuatro años en la Junta Directiva del Grupo, desde que llegamos al Ayuntamiento. Gracias a nuestra participación activa podemos actuar como intermediarios informando a nuestra población de los procesos para solicitar ayudas, ya que ellos mismos vienen a consultarnos”.



**VOCAL:
AZUCENA
REDRUELLO
GARCÍA**

Ayuntamiento
de Priego

“Mi implicación en el GAL comenzó poco después de que me nombraron alcaldesa, en junio 2015. Mi

motivación para pertenecer a la Directiva es la representación de mi pueblo, lo primero, y también en mi interés por mejorar toda la zona”



**VOCAL: ROSA MARÍA
CARABAÑO LUENGO**

Asociación Sociocultural Amigos
de Buciegas

“Nuestra incorporación como Asociación es reciente, como nuestra constitución. Solo tenemos un año y medio. Nuestros objetivos y los del CEDER son en parte coincidentes, dado que lo que ambos buscamos es evitar la desaparición de estas localidades. Por ello, procuro transmitir a los

vecinos nuestras las líneas generales de actuación, que coinciden con algunos de nuestros planes, como la recuperación y conservación de costumbres locales o la puesta en valor del patrimonio histórico de nuestros pueblos, etc”.

VOCAL: CARLOS DE LA SIERRA TORRIJOS

Sociedad Cooperativa Alta Alcarria de Valdeolivas

“Como presidente de la Cooperativa Comarcal Agraria de Valdeolivas y, en representación de la misma, pertenecemos a la Junta Directiva del GAL desde sus comienzos. También estuvimos en el primer programa de desarrollo, allá por el año 1991, bajo las siglas de ADINAC. Nos pareció desde el primer momento algo natural cuando España miraba muy directamente a Europa. Además, la metodología LEADER es la más adecuada para trabajar en el desarrollo de estas zonas. Es cierto que con el paso del tiempo (y los avatares de los distintos programas) los Grupos han ido perdiendo capacidad de decisión y autonomía en la gestión y yo creo que eso ha debilitado la iniciativa individual y colectiva de las gentes de la comarca. No obstante, creo que la acción del Grupo es fundamental para mantener, consolidar y crear nuevos puestos de trabajo que den vida y movimiento a una comarca tan necesitada de iniciativas y de apoyos incondicionales”



**VOCAL: MARÍA DEL
ROSAL MARTÍNEZ
BALMISA**

Asociación Cultural
San Ginés de Arlés de
Gascuña

“Pertenezco al GAL desde que se formó, más o menos a finales de los 80, y en los últimos ocho años como vocal. La evolución ha sido muy

positiva. CEDER Alcarria Conquense es el centro de referencia de toda la comarca. Nuestros pueblos necesitan estar unidos para prosperar y desarrollarse. Los ayuntamientos, los empresarios, emprendedores, asociaciones, etc, en tiempos difíciles han podido desarrollar proyectos y realizar acciones gracias a los fondos europeos que repercuten en nuestro territorio a través de los grupos de acción local”



**VOCAL: RAQUEL
GALDRÁN SAN
JULIÁN**

Asociación de Mujeres La
Miranda de Cañaveras

“Llevo unos dos años formando parte de la Junta Directiva del CEDER representando a la asociación. Creo que tenemos que hacer algo por nuestros pueblos e involucrarnos de alguna manera. Hasta el momento he aprendido mucho del funcionamiento del Grupo y de los procesos de gestión de los fondos y de la solicitud de las ayudas, algo que era muy desconocido para mí y también para los vecinos. Ahora puedo actuar como nexo de unión con ellos informándoles de todo a lo que pueden acceder”

VOCAL: JUAN CARLOS BERMEJO

Alcafer S.L.

“Pertecemos al GAL desde hace tres años pues nuestra empresa pertenece a un grupo cooperativo ubicado en la comarca y es parte de nuestra estrategia participar activamente en cualquier grupo inclusivo que intente desarrollar económica y socialmente un territorio. Además, podemos aportar nuestros conocimientos, nuestra experiencia y nuestra forma de ver la comarca y el desarrollo de la misma. Particularmente, como persona y miembro de la comunidad alcarreña, siento satisfacción moral por el trabajo inclusivo que desarrolla el Grupo”.



VOCAL: JOSÉ GARCÍA PÉREZ

SAT Río Mayor

“Formo parte de la Junta Directiva desde los inicios del Grupo de Desarrollo Rural. Mi interés es colaborar para intentar los pueblos de la comarca se sigan desarrollando. Para ello apporto todos mis conocimientos sobre la zona y, al mismo tiempo, es una satisfacción cuando se puede conseguir mejoras. La evolución en estos años ha sido muy positiva pues hemos logrado hacer muchas cosas y gracias a ellas se mantienen pueblos como el mío, Garacena”



VOCAL: CARLOS CIFUENTES BALGAÑÓN

ASAJA

“Nuestra base social son los agricultores y ganaderos que desarrollan su actividad profesional en el medio rural y todas las acciones que promueven los Grupos de

Acción Local interesan y afectan a nuestros asociados. Nuestro deber es estar representados para participar activamente en cualquier decisión que se adopte y cualquier iniciativa que se promueva en el seno de estas entidades. Creo que es importante que los distintos sectores estén representados en órganos como éste, en el que se debaten e impulsan acciones trascendentales para nuestra provincia”.



VOCAL: MILAGROS LLORENTE RODRÍGUEZ

Asociación de Mujeres, Consumidores y Usuarios de Barajas de Melo

“Estoy en la Junta Directiva del GAL como representante de la asociación desde hace unos dos años pero pertenezco a ella desde 2003. Considero que, cada uno desde nuestro organismo, debemos aportar todo lo que podamos para poder sacar adelante el desarrollo de la comarca. Durante todos estos años hemos podido hacer realidad muchos proyectos pero nos lo pone difícil el problema de la despoblación que sufrimos y la falta de financiación. Los que formamos parte del Grupo trabajamos en buscar soluciones con el fin de poder sacar adelante la zona”.

VOCAL: MIRIAM COLLADO PÉREZ

Asociación de Vecinos y Amigos de Cuevas de Velasco-AVACU

“Hace alrededor de un año que pertenezco a la Junta Directiva porque considero que los Grupos de Desarrollo Rural son una magnífica herramienta para luchar contra el despoblamiento, mediante la gestión de fondos para diversificar la actividad productiva de los pueblos y asentar la población, creando estrategias participativas, en donde podemos aportar el conocimiento de las necesidades de un pueblo que se mantiene vivo por una población flotante de jóvenes, y donde podemos aprender iniciativas que puedan ser exportables”.



VOCAL: MARÍA DEL CARMEN RUIZ BONILLA

Sociedad Cooperativa Ercávica, de Cañaveruelas

“Formo parte de la Junta Directiva de CEDER Alcarria Conquense desde julio de 2018 porque sustituí al anterior representante de la Cooperativa,

que lleva mucho más tiempo como miembro activo del Grupo. Nuestro interés es estar informados de las subvenciones, los tipos de proyectos y los trámites para poder acceder a los fondos europeos, todo lo que nos afecta para informar a los miembros de nuestra entidad”.



VOCAL: JULIÁN LUCAS ILLANA

UPA

“Llevo dos o tres años formando parte de la Junta Directiva porque me lo comentó el Presidente. Realmente ahora no tengo ninguna motivación”.

VOCAL: KATIA RAMÍREZ MORALEJA

Ayuntamiento de Vilalba del Rey

PROGRAMA LEADER 2014/2020

AYUDAS DIRIGIDAS A:

- 🌱 FOMENTAR UNA ECONOMÍA DIVERSIFICADA Y COMPETITIVA
- 🌱 LA CREACION DE EMPLEO
- 🌱 LA MEJORA DE LA CALIDAD DE VIDA DE LA POBLACIÓN DEL MEDIO RURAL

🌱 Las **AYUDAS LEADER** están recogidas en el Programa de Desarrollo 2014-2020 y cofinanciadas por el Fondo Europeo Agrícola de Desarrollo Rural (FEADER), la Comunidad Autónoma de Castilla La Mancha y el Ministerio de Agricultura, Pesca y Alimentación.

🌱 El **método LEADER** consiste en ceder la iniciativa de planificación a las comunidades locales, que, organizadas en asociaciones público-privadas como Grupos de Acción Local, elaboran y ejecutan una estrategia de desarrollo para un territorio determinado aprovechando sus recursos.

🌱 El **Grupo de Acción Local CEDER Alcarria Conquense** es la entidad seleccionada para aplicar la Estrategia de Desarrollo Local en este territorio, fruto del consenso logrado entre los diferentes colectivos sociales, económicos e institucionales que lo conforman.

🌱 Son **subvenciones a fondo perdido** no reintegrables en un porcentaje sobre el total de la inversión que realiza el/la beneficiario/a.

🌱 Se pueden **beneficiar** de estas ayudas las personas físicas o jurídicas que ejecuten acciones incluidas en la Estrategia de Desarrollo Local Participativo (EDLP) de esta comarca y cumpla los requisitos establecidos.

🌱 Con carácter general, el **porcentaje máximo de ayuda** será hasta:

- ♦ **45%** en actuaciones productivas con Resolución de ayuda hasta el 31/12/2020.
- ♦ **80%** en actuaciones productivas intermedias.
- ♦ **90%** en actuaciones no productivas.

El importe máximo de ayuda a un mismo promotor: 200.000€ en 3 años, contados desde la primera Resolución de concesión.

🌱 El **plazo de presentación** de solicitudes de ayuda finaliza el 31 de octubre de 2020.

[ANTES DE INICIAR TU PROYECTO
PONTE EN CONTACTO
CON NOSOTROS]

ÁMBITOS SUBVENCIONABLES

🌱 **Formación** de los agentes económicos y sociales que desarrollen sus actuaciones en el ámbito de LEADER y **promoción territorial**.

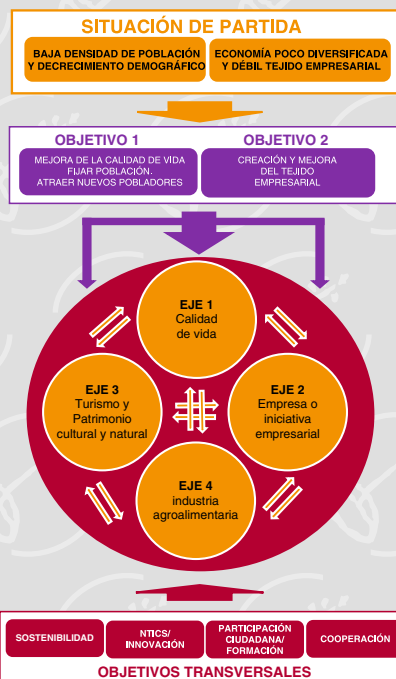
🌱 Inversiones en transformación, comercialización o desarrollo de los productos agrícolas, en el ámbito de la **industria agroalimentaria**, contemplados en el Anexo I del TFUE (máx inversión 100.000 €).

🌱 Inversiones en la creación y desarrollo de **empresas** y actividades no agrícolas.

🌱 Inversiones para la creación, mejora y ampliación de **infraestructuras rurales**.

🌱 Inversiones para el mantenimiento, recuperación y rehabilitación del **patrimonio rural**.

ESTRATEGIA DE DESARROLLO DE LA ALCARRIA CONQUENSE 2014-2020



DECLARACIONES DE PROMOTORES DE PROYECTOS LEADER

LUCINIA MORENO GÓMEZ, FUNDACIÓN MAYDA ANTELO DE ALBALATE DE LAS NOGUERAS

“Con las ayudas LEADER seguiremos ampliando nuestra oferta de formación y cultura musical para empezar a trabajar como comarca”

La Fundación Mayda Antelo funciona desde hace dos años en Albalate de las Nogueras para fomentar la afición y la cultura musical entre la población de la comarca. Lucinia Moreno, una de los cinco voluntarios que conforman la Junta Directiva, expone que en la actualidad cuentan con un coro de 30 personas y clases de música con una profesora dos días a la semana a las que asisten unos 28 niños y mayores del municipio y de otros de la zona. Sin embargo, sus fondos son limitados y gracias al “importante empujón” de la ayuda LEADER gestionada por el GAL, han podido adquirir material (mesas, atriles, equipos de megafonía, etc) y poner calefacción en la planta de abajo del edificio en el que desarrollan sus actividades, además de realizar algunas mejoras. Aunque reconoce que la parte burocrática es “larga y complicada”, Lucinia cree que merece la pena y asegura que seguirán pidiendo subvenciones para un posible centro de conciertos en Albalate de las Nogueras y para ofertar una buena programación y que la Fundación “empiece a trabajar como comarca”. También está entre sus planes impartir musicoterapia con la tercera edad, en las dos viviendas tuteladas de la localidad.



GREGORIO VILLAMIL DE LAS HERAS, ALCALDE DE CAÑAVERUELAS

“Mi mayor preocupación es repoblar La Alcarria Conquense apoyando a los emprendedores en sus inicios”

El Ayuntamiento de Cañaveruelas va a reformar, gracias a una subvención LEADER, un antiguo edificio de la localidad para trasladar a su parte inferior las dependencias del consultorio médico y, en la parte superior, una sala de usos múltiples. Su alcalde, Gregorio Villamil, aclara que se han quedado pequeñas las instalaciones sanitarias actualmente situadas en el consistorio y, cuando termine la fase de contratación de obras, la empresa adjudicataria iniciará unos trabajos que ya son “urgentes”. En cuanto a las instalaciones que habilitará en el piso de arriba para nuevos empresarios, Villamil señala que su mayor preocupación es repoblar la comarca y para ello ve necesario apoyar en sus inicios a los posibles emprendedores, facilitándoles un lugar de trabajo dotado de todo lo necesario, incluida la conexión a Internet para poder despegar. Contar con estas ayudas para desarrollar este y otros proyectos es, para su alcalde, un apoyo importante pues no han recibido respaldo económico de la Consejería de Sanidad para esta reforma y, aunque como municipio ribereño cuentan con ciertos fondos, apunta que estos han disminuido en los últimos tiempos.

M^a TERESA BERMEJO Y MERCEDES DE LORO, FUNDADORAS DE LAVANDAÑA, C.B.

“Con la nueva página web esperamos que nuestro producto sea mucho más visible, algo fundamental para impulsar la venta online”

Lavandaña es una empresa familiar innovadora que nació en Huelva elaborando productos totalmente artesanales derivados de la lavanda que se cultiva en tierras de la comarca, entre ellos el primer licor de lavanda producido y comercializado en España. Según explica una de sus fundadoras, Mercedes de Loro, aunque contaban con una página web para darse a conocer y vender sus productos a través de Internet, esta no funcionaba bien y les estaba dando muchos problemas. Por ello decidieron solicitar una ayuda LEADER para contratar los servicios de una empresa que les diseñara un portal más interactivo y accesible, cómodo para la navegación del usuario, y con un enfoque más actual y vanguardista que incorporara las tecnologías más punteras. Dado que el resultado es muy atractivo y con los detalles cuidados al máximo esperan que su producto sea mucho más visible, algo fundamental para impulsar la venta online. Contar con el respaldo económico de la subvención aprobada por el GAL ha sido, según sus promotoras, un aliciente y un revulsivo para sentirse más desahogadas y poder seguir enfrentando los nuevos retos de futuro que se proponen. Por ello no descartan optar a más fondos para montar unas instalaciones a media escala y contar con su propia fábrica.



ANTONIO LUENGO RODRÍGUEZ, ALCALDE DE VILLALBA DEL REY

“Contar con estos fondos supone un plus importante para el desarrollo de los servicios sociales, culturales y de higiene del pueblo”



El Auditorio Municipal de Villalba del Rey fue concebido hace dos años para ampliar la oferta recreativa, cultural y de ocio de su población, una misión que cumple desde entonces acogiendo todo tipo de espectáculos, incluidos los que organizan las asociaciones y entidades locales, y completando así los programas de actividades que impulsa durante todo el año su ayuntamiento. Tal y como explica su alcalde, Antonio Luengo, este espacio podrá seguir acogiendo toda esta vida cultural del pueblo e incluso ampliarla —han previsto que también se proyecte cine y se representen obras de teatro— en mejores condiciones gracias a la subvención LEADER con la que sufragarán la instalación de un sistema de climatización que ya está funcionando y que ha convertido este gran local en un espacio “sumamente agradable” para los vecinos. Por otra parte, Luengo apunta que ofrecer una buena imagen estética del pueblo era otra de las inquietudes del consistorio y por ello solicitaron otra ayuda al GAL para adquirir una barredora municipal que les permitirá ahorrar ciertos gastos y a la vez garantizar una limpieza especialmente importante tras eventos como, por ejemplo, las fiestas locales. En su opinión, contar con ella también aumentará el atractivo del municipio, pues la limpieza siempre es fundamental en ese sentido. El primer edil señala que poder acceder a estos fondos supone, por tanto, un plus muy importante para el desarrollo de los servicios sociales, culturales y de higiene del pueblo.



JUAN CARLOS GARCÍA GÓMEZ, EMPRESA TRANSHUETE S.L.

“Los pequeños empresarios de los pueblos tenemos que buscarnos la vida, así que merecen la pena los trámites exhaustivos para contar con este respaldo y salir adelante”

La empresa Transhuete S.L. es una compañía de servicios de transporte ubicada en Huete que, gracias a una subvención de fondos LEADER tramitada a través del GAL CEDER Alcarria Conquense, ha podido adquirir una nueva furgoneta para responder a las crecientes necesidades del negocio pues “fortalecer el tejido productivo y fomentar las iniciativas empresariales, consolidando las existentes” es una de las premisas de la Estrategia del Grupo para mejorar el entorno económico y social de la comarca. Su propietario, Juan Carlos García, destaca la importancia de contar con este respaldo para que una empresa tan pequeña pueda “salir adelante” pues no existen otras ayudas a las que puedan optar para ampliar y mejorar sus negocios. “Los pequeños empresarios de los pueblos tenemos que buscarnos la vida, así que merecen la pena los trámites exhaustivos y el papeleo”, afirma animando a otros emprendedores de la zona a solicitar estas subvenciones.

JUAN ANTONIO GONZÁLEZ CABALLERO, PARROQUIA DE SAN ESTEBAN PROTOMÁRTIR DE HUETE

“Sin la ayuda LEADER habríamos tenido que cerrar la Iglesia Real de San Nicolás de Medina por peligro de derrumbe”

Tras realizar diversas mejoras en la Ermita de San Gil de Huete con una subvención LEADER, la Parroquia de San Esteban Protomártir se encuentra inmersa en las obras de restauración y conservación para evitar que se derrumbe la Iglesia Real de San Nicolás de Medina, un monumento declarado Bien de Interés Cultural (BIC) que sufrió graves deterioros durante el terremoto de hace unos años. Su párroco Juan Antonio González expone que gracias a estos fondos han podido actuar en los cimientos, la sujeción de la cúpula y las grietas de los muros, una intervención que supone una importante cuantía económica. González asegura que sin esta ayuda y otra menos cuantiosa de la Diputación de Cuenca, habrían tenido que cerrar la iglesia para evitar que ocurriera ningún percance, ante el que tendrían que responder. Así, añade que gracias a este respaldo y a los esfuerzos del barrio, cuyos vecinos sufragarán la cantidad restante, han podido afrontar una obra muy necesaria. A su juicio, merece la pena molestarse en preparar la documentación y preocuparse por seguir los pasos que marcan los técnicos del CEDER, pues es inviable conseguir aportaciones por otras vías.



JULIÁN ÁNGEL ANTÓN PÉREZ, ALCALDE DE ALCOHUJATE

“Gracias a la ayuda LEADER los niños contarán con un parque para jugar y no tendrán que estar en la puerta del consistorio para conectarse a la WiFi”

Alcohujate contará pronto con una zona recreativa infantil hasta ahora inexistente en el municipio, gracias los fondos LEADER solicitados por su Ayuntamiento a través del GAL. Su alcalde, Julián Ángel Antón, señala que, una vez el proyecto reciba la aprobación del Pleno de la Corporación Municipal, procederán a la compra e instalación de un parque con columpios para los más pequeños y dos aparatos biosaludables para que también los mayores tengan su espacio para hacer gimnasia. A partir de ese momento, los niños del pueblo contarán con un lugar para jugar y no tendrán que pasarse horas sentados en la puerta del consistorio para acceder a la WiFi, por lo que este apoyo económico supone “todo” para el primer edil, quien asegura que su Ayuntamiento no tiene capacidad económica para proporcionarles otras opciones. Aunque es la primera petición que realiza, Antón anima a todos los municipios a solicitar estas subvenciones, ya que son las únicas a las que pueden acceder unos pueblos que, en su opinión, se sienten “abandonados”.



CONVOCATORIA LEADER 2014-2020 EXPEDIENTES APROBADOS DESDE JUNIO A DICIEMBRE 2018

Formación y promoción territorial

Proyecto	Promotor	Municipio
II Feria Gastronómica Gourmet Tierra de Huete	Asociación Gourmet Tierra de Huete	Huete

Empresas no agrícolas

Proyecto	Promotor	Municipio
Creación página web Lavandaña C.B	Lavandaña C.B	Huete
Modernización panadería La Peraleja	Christian Pedro Suarez Gandolfo	La Peraleja
Modernización Transhuete S.L	Transhuete S.L	Huete
Casa rural en Torralba	Antonio Montalbo Cortinas	Torralba



Patrimonio rural

Proyecto	Promotor	Municipio
Rehabilitación cueva / bodega tradicional	Fundación Huete Futuro	Huete

Infraestructuras y servicios básicos

Proyecto	Promotor	Municipio
Acondicionamiento y equipamiento del aula formativa de música y actividades complementarias de la fundación Mayda Antelo	Fundación Mayda Antelo	Albalate de las Nogueras
Consultorio médico y salas de usos múltiples	Ayuntamiento de Cañaveruelas	Cañaveruelas
Adquisición de máquina retroexcavadora	Ayuntamiento de Huete	Huete
Señalización de un sendero de pequeño recorrido en Cuevas de Velasco	Asociación de Vecinos y Amigos de Cuevas de Velasco (AVACU)	Cuevas de Velasco
Acondicionamiento de espacios públicos mediante instalación de barandillas	Ayuntamiento de Gascueña	Gascueña
Equipamiento de parque infantil	Ayuntamiento de Alcohujate	Alcohujate

PROYECTOS DEL GAL CEDER ALCARRIA CONQUENSE

-  Haciendo comarca: descubre el patrimonio
-  Gastos de Funcionamiento 2019

NOTICIAS

21/07/2018 El Observatorio Astronómico de El Moral en Valdecañas, un proyecto LEADER innovador que está atrayendo nuevos visitantes a la comarca

<http://alcarriaconquense.com/index.php?sec=noticias&id=164>



26/07/2018 CEDER Alcarria Conquense efectúa la segunda orden de pago del año para 7 expedientes de proyectos por un importe total de casi 118.000€

<http://alcarriaconquense.com/index.php?sec=noticias&id=166>

04/10/2018 El presidente de CEDER Alcarria Conquense, Vicente Caballero, intercambia experiencias e iniciativas de desarrollo con los grupos LEADER europeos

<http://alcarriaconquense.com/index.php?sec=noticias&id=175>



10/10/2018 La ciudad optense acoge la II Feria Gastronómica Gourmet Tierra de Huate el sábado, 13 de octubre

<http://alcarriaconquense.com/index.php?sec=noticias&id=176>



16/10/2018 La Red SSPA participa en la Semana Europea de las Regiones y Ciudades para avanzar en sus objetivos contra la despoblación

<http://alcarriaconquense.com/index.php?sec=noticias&id=178>

10/12/2018 22 proyectos de la comarca optan a las convocatorias de ayudas ITI tras la labor de asesoramiento realizada por CEDER Alcarria Conquense

<http://alcarriaconquense.com/index.php?sec=noticias&id=187>



CEDER Alcarria Conquense cierra el año certificando 20 proyectos LEADER más y abonando casi 700.000€ a sus promotores.

21/09/2018 CEDER Alcarria Conquense, presente en encuentros nacionales de promoción turística y desarrollo rural

<http://alcarriaconquense.com/index.php?sec=noticias&id=172>



08/08/2018 La Junta Directiva de CEDER Alcarria Conquense aprueba cinco nuevos proyectos LEADER que mejorarán los servicios básicos de la comarca

<http://alcarriaconquense.com/index.php?sec=noticias&id=169>

28/09/2018 CEDER Alcarria Conquense promueve el patrimonio minero romano del lapis specularis en Naturama

<http://alcarriaconquense.com/index.php?sec=noticias&id=174>



12/10/2018 CEDER Alcarria Conquense aprueba un proyecto de animación comarcal y la rehabilitación de una cueva/bodega tradicional en Huate

<http://alcarriaconquense.com/index.php?sec=noticias&id=177>



27/11/2018 CEDER Alcarria Conquense espera que el Gobierno central asuma como propias las propuestas para revertir la despoblación de la Red SSPA en la negociación del próximo programa LEADER

<http://alcarriaconquense.com/index.php?sec=noticias&id=184>



28/11/2018 Olmeda de la Cuesta recibe un Premio Nacional a la Sostenibilidad por un proyecto que incluye actuaciones desarrolladas con financiación LEADER

<http://alcarriaconquense.com/index.php?sec=noticias&id=185>



19/12/2018 La Junta Directiva de CEDER Alcarria Conquense aprueba 7 expedientes de nuevos proyectos para la mejora de los servicios y el desarrollo turístico y empresarial



OFICINA DE INFORMACIÓN Y TRAMITACIÓN

CEDER Alcarria Conquense

Plaza de la Merced, 1 · Huete 16500 (Cuenca)

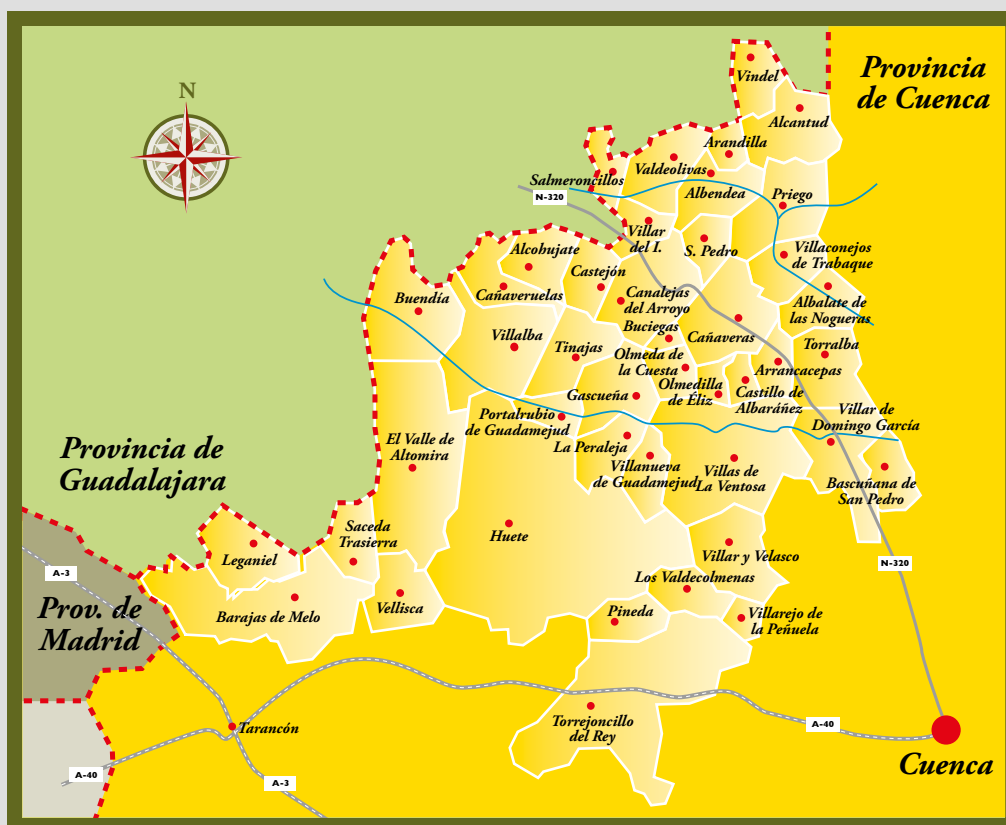
Tfno. 969 37 20 83

ceder@alcarriaconquense.com · www.alcarriaconquense.com



ÁMBITO GEOGRÁFICO DE ACTUACIÓN

COMARCA DE LA ALCARRIA CONQUENSE



MUNICIPIOS

Albalate de las Nogueras · Albendea · Alcantud · Alcohujate · Arandilla del Arroyo · Arrancacepas
Barajas de Melo · Bascuñana de San Pedro · Buciegas · Buendía · Canalejas del Arroyo · Cañaveras
Cañaveruelas · Castejón · Castillo de Albarañez · El Valle de Altomira · Gascueña · Huete · Leganiel
Olmeda de la Cuesta · Olmedilla de Eliz · La Peraleja · Pineda de Cigüela · Portarubio de Guadamejud
Priego · Saceda Trasierra · Los Salmeroncillos · San Pedro Palmiches · Tinajas · Torralba
Torrejuncillo del Rey · Los Valdecolmenas · Valdeolivas · Vellisca · Villaconejos de Trabaque
Villalba del Rey · Villanueva de Guadamejud · Villar de Domingo García · Villar del Infantado
Villarejo de la Peñuela · Villar y Velasco · Villas de la Ventosa · Vindel